

Pas à Pas

Cet article aura pour vocation première d'expliquer les choix et les techniques utilisées sur cette pièce, ainsi que les (nombreux) problèmes auquel il aura fallu palier pour parvenir au résultat escompté. Et croyez-moi, ils ont été nombreux !

Julien CASSES

Au commencement...

(Avant propos de l'auteur)

Avant de détailler les étapes concernant la réalisation à proprement dite, je me dois d'expliquer la raison qui m'a poussé à peindre cette jeune elfette. En fait la cause est assez simple. Ma chérie désirant ardemment une figurine peinte par mes soins, j'ai dû me restreindre à lui laisser choisir une figurine.

Quelle erreur ! Il fallut que son choix se porte sur une figurine montée ! Et s'il faut reconnaître que les équidés sont de très beaux animaux en soi, il faut admettre qu'ils rallongent considérablement le temps de peinture ! Heureusement pour moi, cette figurine ne fut que la Arwen montée produite par GW pour la gamme du Seigneur des Anneaux. Or la qualité de sa gravure, en fait véritablement une pièce digne du plus grand intérêt. Dès lors il me fallut demander dans quelles teintes, ma chère et tendre désirait voir cette Elfe et sa monture se voir parer.

Première démarche

Après moult discussions, les choix des couleurs s'arrêtèrent sur un rose pastel pour la demoiselle et un gris pour son cheval. Or, n'ayant jamais tenté de réaliser de rose, et devant peindre une pièce pour Asmodée et son jeu HellDorado, je me suis dit qu'un petit test préalable serait de bon augure.

Cette bohémienne test, fut surnommée amoureusement « Esmeralda » (1) Cet essai me permit de mieux appréhender la réalisation de cette teinte, et de m'arrêter sur une version définitive, plus chaude et claire que celle de la jeune nomade.



ARWEN MONTÉE

PAS À PAS

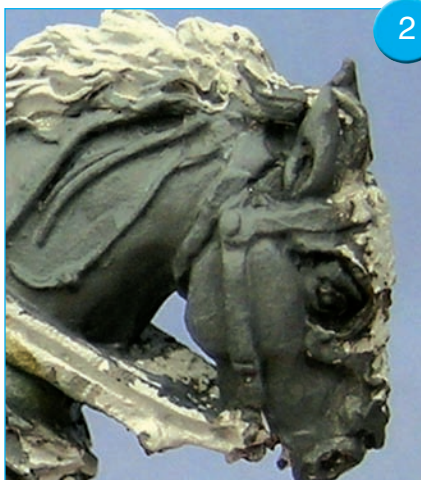
D'UN JOLI BRIN DE FIGURINE !

En avant pour la peinture

LE CHEVAL

Mais avant de parler de la tunique, je vais définir la réalisation de la robe de la monture. Le cheval a pour base un mélange de noir + blanc, n'ayant pas de gris sous la main !

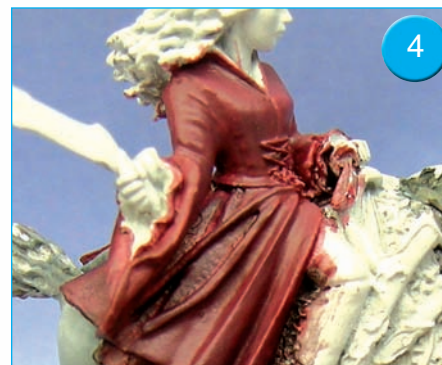
Les proportions variaient selon les zones afin d'effectuer une sorte de pré-travail de lumière. La photo qui suit montre la base d'une tête d'un autre cheval suivant la même couleur et le même principe. (2)



LE TISSU ROSE

Venons-en maintenant à notre héroïne. Le mélange final, apposé comme teinte de base sur Arwen, se compose d'une association de sanguine base + midlund flesh P3. Le mélange comprenant quasiment la même proportion des deux composants. (4)

Les éclaircis sont réalisés différemment selon les zones. Au jack bone, puis avec un peu de



menoth white base pour tout ce qui est inférieur au bassin (5), et au Menoth en progressant jusqu'au blanc pur pour ce qui est supérieur (6). Comme je regarde souvent les photos que je prends, afin de me rendre compte des erreurs et donc des retouches à faire, je me suis aperçu que la poitrine et le haut des épaules avaient été trop éclaircis.



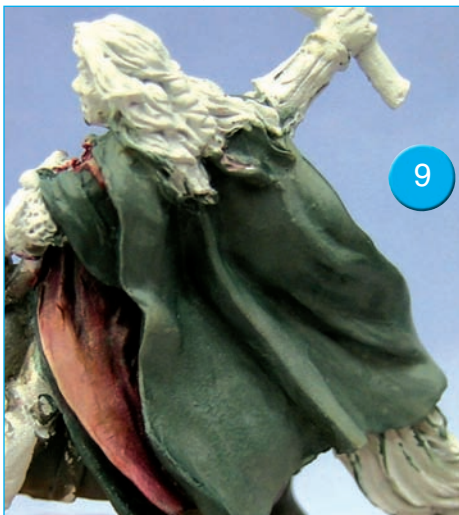
J'ai donc repassé des jus de sanguine base très dilués, afin de pallier à ce problème et de baisser l'intensité de cette zone (7). En effet, je ne voulais pas que le regard se dirige de prime abord sur la poitrine d'Arwen plutôt que sur son visage. En plus, et comme tout le monde le sait, on se doit de regarder les jolies femmes dans les yeux n'est-ce pas... Les ombres se composent d'exil blue, et de noir, ainsi que de traitor green pour les manches. Enfin j'ai ajouté des nuances de necrotite green et d'Arcane blue.

LE TISSU BLEU-VERT

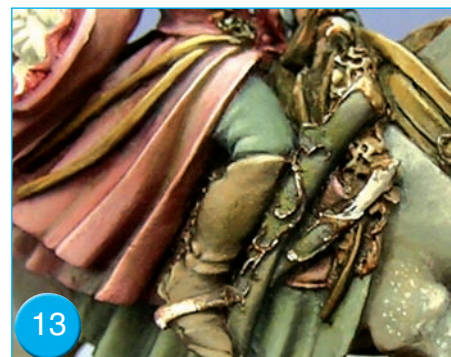
Concernant le tissu de la selle, il me fallait une couleur complémentaire, qui ne nuirait pas au rouge, et qui ne surchargerait pas l'ensemble chromatique de la figurine. Le cheval étant gris et tirant dans des nuances turquoise, je me suis donc penché vers un bleu. Puis j'ai aussi pensé au vert, couleur complémentaire du rouge. Or de nombreuses nuances vertes parcourent ma pièce! Au final, des filtres de nuances très prononcés de vert allaient devoir recouvrir le bleu pour lequel j'avais premièrement opté.



La teinte de base, se compose ainsi d'exil blue, parfait pour sa profondeur, et de gun corps brown, cette teinte étant majoritaire dans le mélange, pour un dosage d'environ 60/40. (8) Encore une fois, cette photo illustre un autre projet en cour reprenant les mêmes teintes, et montrant la couleur de la



couche de base de ce tissu. Ensuite j'éclairci la teinte de base avec du kommando kaki (9), puis du menoth white base (10) et enfin du blanc (11). Les ombres sont réalisées grâce à des lavis successifs d'exil blue et de noir. Enfin des nuances de

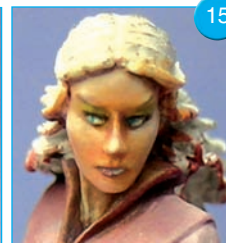
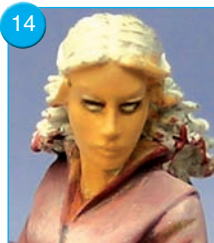


sanguine base sont ajoutées. À ce moment je dispose donc d'un tissu bleu/vert, mais n'apportant pas de richesse suffisante pour apporter un plus à ma pièce. Il se confond en effet un peu trop avec le cheval. J'avais donc parlé d'ajouter des nuances vertes très prononcées. Ainsi plusieurs filtres de necrotite green viennent recouvrir l'ensemble de mon tissu, ainsi qu'un filtre plus léger composé d'un mélange de necrotite green et d'arcane blue.

Le tissu est enfin fini, et apporte une jolie nouvelle couleur à mon ensemble, sans le surcharger, mais en le complémentant (12 & 13).

Une magnifique frimousse!

Passons maintenant au visage. (14) Sur cette photo, on peut voir qu'avant d'entamer la peinture en elle-même, j'ai d'abord pensé à délimiter les contours des yeux, à les peindre en blanc, et à en faire de même pour les paupières, qui se verront apposer un joli maquillage vert clair (toujours sur la demande de qui vous savez...). Le problème sur lequel j'ai alors buté (et qui est une des règles d'or dans la peinture de figurines), demeure qu'un visage se doit d'être un point focal. Or mon rose attire clairement le regard!



Il me fallait donc une couleur de peau qui réussirait à contrebalancer ce problème. Pour y parvenir et sur les conseils de Jérôme Otremba, ma base à reçu une pointe de snakebite leather, couleur légèrement



orangée qui allait me permettre de recentrer le regard sur le joli minois d'Arwen.

La couche de base se compose donc de bronzed flesh et de snakebite leather. Le tout est éclairci au blanc. Je rappelle au passage les zones d'un visage qu'il faut éclaircir : le nez, le front, les pommettes, et ne pas oublier un point de lumière sur la lèvre inférieure, et de même pour le menton. Les ombrages eux sont traités avec des mauves tirant de plus en plus sur un bleu très froid. Le regard a été orienté vers la droite et le maquillage a été fait à l'aide du merveilleux necrotite green (15). À ce stade une erreur très importante subsiste. Grâce aux conseils avisés de sieur Mathieu Lalain, j'ai repris une ombre qui n'avait rien à faire sur le visage. Cette dernière se situe entre l'œil droit et le nez. Le visage fini ressemble donc à cela (16).

Le socle

Le socle m'a demandé aussi pas mal de boulot. Tant que j'y suis je me permets d'expliquer mon choix pour la position de la figurine. En effet une fois cette dernière sortie du blister, préparée et tigée, il m'a paru évident que la mettre en situation de

Pas à Pas

descendre une pente douce s'avérait obligatoire ! Pour commencer, j'ai d'abord mis en place les formes préliminaires du socle à l'aide d'un mélange à quantité équivalente de green stuff et de milliput. Les photos suivantes montrent un socle suivant ce principe (17 & 18).

17



18



Le sable est un mélange de différents grains (sable GW, gravier, sable d'Arcachon...), celui de la pente est réalisé avec du milliput + quelques petits grains de sables, tapoté avec vigueur avec de la mousse de blister. Une colonne a été ajoutée derrière la figurine pour rompre la ligne de fuite [du regard] existante. Au final je pense ne pas m'être trompé car la saynète y prend toute sa valeur (19).

Concernant la peinture, il allait falloir quelque chose qui accompagne les teintes de la figurine, sans pour autant détourner le regard de cette dernière.

Pour le sable, le tout a d'abord reçu une base de shadow grey + noir, suivi d'un brossage de dark flesh, éclairci au snakebite leather, puis au kommando kaki, menoth white base et enfin blanc. Dès lors je passe de très nombreux jus de couleurs variées, du traitor green, de l'exil blue, de l'arcane blue, du necrotite green, du scab red, et enfin un grand jus de noir. En général je répartis les nuances un peu partout, un coin un peu vert, un autre plus bleu...

seul le jus noir final recouvre l'ensemble. Enfin je termine par rebrosser le tout avec du hammerfall kaki, du menoth white base et enfin du blanc. Un dernier jus

19



marron très dilué vient recouvrir le tout. Par la suite certaines zones que j'avais réalisées en vue de simuler de la mousse ont été peintes avec une base de dark angel green et du traitor green. Les lumières sur la mousse sont faites en menoth white base, et un jus de cryx bane base termine la peinture de ces zones.

La colonne a été peinte dans une teinte proche du visage d'Arwen, afin que les regards des spectateurs viennent directement se poser sur ce dernier. Il ne faut en effet jamais hésiter à jouer avec les teintes du socle pour attirer l'œil sur telle ou telle zone de la figurine. De ce fait la colonne a reçu une base de menoth white base + hammerfall kaki et traitor green. Les ombres ont été réalisées avec des jus marrons tirant dans des violets, pour finir sur une zone quasi noire. Les lumières, elles, sont tirées avec du blanc.

Les trous de la colonne, se sont vus souligner différemment selon qu'ils soient plus ou moins éloignés du socle. Les teintes de soulignement varient donc de l'hammerfall kaki + menoth white base au blanc pur. Enfin des jus

de traitor green, d'arcane blue et de necrotite sont venus compléter le tout. Les herbes et la plante grimpeuse sont en fait des petites mousses que l'on trouve entre les brins d'herbe.

La figurine est ensuite collée sur le socle, et je peux enfin souffler en me disant que cette pièce est finie ! Elle m'aura malgré tout demandé pas loin de 50 heures de boulot !

Conclusion

J'ai pris énormément de plaisir à peindre cette figurine, et je dois reconnaître que la qualité de la sculpture y joue pour beaucoup. Merci au sculpteur donc ! Cette Arwen étant maintenant la propriété de ma chérie (qui m'ôte ainsi la figurine avec laquelle j'ai glané mon premier golden demon d'or français, grumph!), j'ai décidé de me faire plaisir, en m'offrant une sorte de version 2 de cette figurine, via la peinture d'un Glorfindel monté suivant à peu de choses près les teintes de cette elfette. Affaire à suivre, mais pour le coup, peu de chance que je retrouve une aussi belle qualité de gravure ! □

